

Dell Latitude E6520-brukersmanual

Forskriftsmessig modell P15G
Forskriftmessig type P15G001



Merknader, forholdsregler og advarsler



MERK: En MERKNAD angir viktig informasjon som hjelper deg med å bruke datamaskinen bedre.



FORSIKTIG: En FORHOLDSREGEL angir potensiell fare for maskinvaren eller tap av data hvis du ikke følger instruksjonene.



ADVARSEL: En ADVARSEL angir potensiell fare for skade på eiendom, personskade eller død.

Informasjonen i dette dokumentet kan endres uten varsel.

© 2011 Dell Inc. Med enerett.

Reproduksjon av dette materialet i enhver form er strengt forbudt uten skriftlig tillatelse fra Dell Inc.

Varemerker brukt i denne teksten: Dell™, DELL-logoen, Dell Precision™, Precision ON™, ExpressCharge™, Latitude™, Latitude ON™, OptiPlex™, Vostro™ og Wi-Fi Catcher™ er varemerker tilhørende Dell Inc. Intel®, Pentium®, Xeon®, Core™, Atom™, Centrino® og Celeron® er registrerte varemerker eller varemerker tilhørende Intel Corporation i USA og andre land. AMD® er et registrert varemerke og AMD Opteron™, AMD Phenom™, AMD Sempron™, AMD Athlon™, ATI Radeon™ og ATI FirePro™ er varemerker tilhørende Advanced Micro Devices, Inc. Microsoft®, Windows®, MS-DOS®, Windows Vista®, Windows Vista startknapp og Office Outlook® er enten varemerker eller registrerte varemerker tilhørende Microsoft Corporation i USA og/eller andre land. Blu-ray Disc™ er et varemerke eid av Blu-ray Disc Association (BDA) og lisensieres for bruk på plater og spillere. Bluetooth®-ordmerket er et registrert varemerke og eies av Bluetooth® SIG, Inc. og all bruk av et slikt merke av Dell Inc. er under lisens. Wi-Fi® er et registrert varemerke tilhørende Wireless Ethernet Compatibility Alliance, Inc.

Andre varemerker og varenavn kan være brukt i dette dokumentet som henvisninger enten til institusjonene som innehar rettighetene til merkene og navnene eller til produktene deres. Dell Inc. fraskriver seg enhver eiendomsinteresse i andre varemerker og varenavn enn sine egne.

2011 – 07

Rev. A00

Innholdsfortegnelse

| | |
|---|-----------|
| Merknader, forholdsregler og advarsler..... | 2 |
| Kapittel 1: Arbeide inne i datamaskinen..... | 9 |
| Før du arbeider inne i datamaskinen..... | 9 |
| Anbefalte verktøy..... | 10 |
| Slå av datamaskinen..... | 11 |
| Etter at du har arbeidet inne i datamaskinen..... | 11 |
| Kapittel 2: Secure Digital-kort (SD-kort)..... | 13 |
| Ta ut SD-kortet..... | 13 |
| Sette inn SD-kortet..... | 13 |
| Kapittel 3: ExpressCard..... | 15 |
| Ta ut ExpressCard-kortet..... | 15 |
| Sette inn ExpressCard-kortet..... | 15 |
| Kapittel 4: tilkoblingsplugg for modem..... | 17 |
| Ta ut modemkontakten..... | 17 |
| Sette inn modemkontakten..... | 17 |
| Kapittel 5: Batteri..... | 19 |
| Ta ut batteriet..... | 19 |
| Sette inn batteriet..... | 19 |
| Kapittel 6: SIM-kort..... | 21 |
| Ta ut SIM-kortet..... | 21 |
| Sette inn SIM-kortet..... | 21 |
| Kapittel 7: Harddisk..... | 23 |
| Ta ut harddisken..... | 23 |

| | |
|---|-----------|
| Sette inn harddisken..... | 24 |
| Kapittel 8: Optisk stasjon..... | 25 |
| Ta ut den optiske stasjonen..... | 25 |
| Sette inn den optiske stasjonen..... | 27 |
| Kapittel 9: Hoveddeksel..... | 29 |
| Ta av bunndekselet..... | 29 |
| Sette på bunndekslet..... | 30 |
| Kapittel 10: Minne..... | 31 |
| Ta ut minnet..... | 31 |
| Sette inn minnet..... | 32 |
| Kapittel 11: Bluetooth-kort..... | 33 |
| Ta ut Bluetooth-kortet..... | 33 |
| Sette inn Bluetooth-kortet..... | 34 |
| Kapittel 12: Klokkebatteri..... | 35 |
| Ta ut klokkebatteriet..... | 35 |
| Sette inn klokkebatteriet..... | 35 |
| Kapittel 13: Modemkort..... | 37 |
| Ta ut modemkortet..... | 37 |
| Sette inn modemkortet..... | 38 |
| Kapittel 14: Modemkontakt..... | 39 |
| Ta ut modemkontakten..... | 39 |
| Sette inn modemkontakten..... | 41 |
| Kapittel 15: Kort for trådløst lokalnettverk (WLAN)..... | 43 |
| Ta ut kortet for trådløst lokalnettverk (WLAN)..... | 43 |
| Sette inn kortet for trådløst lokalnettverk (WLAN)..... | 44 |

| | |
|---|-----------|
| Kapittel 16: Kort for trådløst fjernnettverk (WWAN)..... | 45 |
| Ta ut kortet for trådløst fjernnettverk (WWAN)..... | 45 |
| Sette inn kortet for trådløst fjernnettverk (WWAN)..... | 46 |
| Kapittel 17: Strømkontakt..... | 47 |
| Ta ut strømkontakten..... | 47 |
| Sette inn strømkontakten..... | 48 |
| Kapittel 18: Varmeavleder..... | 49 |
| Ta ut varmeavlederen..... | 49 |
| Sette inn varmeavlederen | 50 |
| Kapittel 19: Prosessor..... | 51 |
| Ta ut prosessoren..... | 51 |
| Sette inn prosessoren..... | 52 |
| Kapittel 20: Tastaturramme..... | 53 |
| Ta av tastaturrammen..... | 53 |
| Sette på tastaturrammen..... | 54 |
| Kapittel 21: Tastatur..... | 55 |
| Ta av tastaturet..... | 55 |
| Sette på tastaturet..... | 57 |
| Kapittel 22: Håndleddstøtte..... | 59 |
| Ta av håndstøtten..... | 59 |
| Sette på håndstøtten..... | 60 |
| Kapittel 23: Smartkortleser..... | 63 |
| Ta ut Smart Card-leseren..... | 63 |
| Sette inn Smart Card-leseren..... | 64 |
| Kapittel 24: ExpressCard-brønn..... | 65 |
| Ta av ExpressCard-rammen..... | 65 |

| | |
|--|-----------|
| Sette på ExpressCard-rammen..... | 66 |
| Kapittel 25: Radiokort..... | 67 |
| Ta ut radiokortet..... | 67 |
| Sette inn radiokortet..... | 68 |
| Kapittel 26: Hovedkort..... | 69 |
| Ta ut hovedkortet..... | 69 |
| Sette inn hovedkortet..... | 72 |
| Kapittel 27: Høytaler..... | 75 |
| Ta av høytalerne..... | 75 |
| Sette på høytalerne..... | 77 |
| Kapittel 28: Inn- og utgangspanel..... | 79 |
| Ta av inn- og utgangspanelet (I/U-panelet)..... | 79 |
| Sette på inn- og utgangspanelet (I/U-panelet)..... | 81 |
| Kapittel 29: Skjermenhet..... | 83 |
| Ta av skjermenheten..... | 83 |
| Sette på skjermenheten..... | 85 |
| Kapittel 30: Skjermramme..... | 87 |
| Ta av skjermrammen..... | 87 |
| Sette på skjermrammen..... | 87 |
| Kapittel 31: Skjermpanel..... | 89 |
| Ta av skjermpanelet..... | 89 |
| Sette på skjermpanelet..... | 90 |
| Kapittel 32: Kamera..... | 91 |
| Ta ut kameraet..... | 91 |
| Sette inn kameraet..... | 91 |

| | |
|---|------------|
| Kapittel 33: Spesifikasjoner | 93 |
| Tekniske spesifikasjoner..... | 93 |
| Kapittel 34: Systemoppsett | 99 |
| Oversikt over systemoppsettet..... | 99 |
| Åpne System Setup (Systemoppsett)-programmet..... | 99 |
| Valg ved systemoppsettmenyen..... | 99 |
| Kapittel 35: Diagnostikk | 113 |
| Enhetsstatuslamper..... | 113 |
| Lamper for batteristatus..... | 113 |
| LED-feilkoder..... | 113 |
| Kapittel 36: Kontakte Dell | 117 |
| kontakte Dell..... | 117 |

Arbeide inne i datamaskinen

1

Før du arbeider inne i datamaskinen

Følg disse sikkerhetsreglene for å beskytte datamaskinen mot mulig skade og bidra til din egen sikkerhet. Hvis ikke annet er anmerket, forutsetter hver av prosedyrene i dette dokumentet følgende:

- Du har gjennomført trinn i Arbeide på datamaskinen.
- Du har lest sikkerhetsanvisningene som fulgte med datamaskinen.
- En komponent kan skiftes ut eller -- dersom den er kjøpt separat -- installeres ved å utføre demonteringsprosedyren i omvendt rekkefølge.



ADVARSEL: Før du arbeider inne i datamaskinen må du lese sikkerhetsanvisningene som fulgte med datamaskinen. Se mer informasjon om gode arbeidsvaner på hjemmesiden for overholdelse av forskrifter på www.dell.com/regulatory_compliance.



FORSIKTIG: Mange reparasjoner kan bare utføres av en autorisert servicetekniker. Du bør bare utføre feilsøking og enkle reparasjoner som tillates i produktdokumentasjonen eller angis på Internett eller av telefonservice- og støtteamet. Skader som oppstår på grunn av reparasjoner som ikke er autorisert av Dell, dekkes ikke av garantien. Les og følg sikkerhetsanvisningene som følger med produktet.



FORSIKTIG: Unngå elektrostatisk utlading ved å jorde deg selv med en jordingsstropp rundt håndleddet eller ved å berøre en ulakkert metallflate med jevne mellomrom, f.eks. en kontakt på baksiden av datamaskinen.



FORSIKTIG: Vær forsiktig når du håndterer komponenter og kort. Ikke berør komponentene eller kontaktene på et kort. Hold kortene i kantene eller i festebraketten i metall. Komponenter som f.eks. prosessoren, må holdes i kantene, ikke pinnene.



FORSIKTIG: Når du kobler fra en kabel, må du trekke i kontakten eller uttrekkstappen, ikke i selve kabelen. Enkelte kabler har kontakter med sperretapper. Hvis du kobler fra denne typen kabel, må du presse inn sperretappene før du kobler fra kabelen. Når du trekker kontakter fra hverandre, må du trekke dem rett og jevnt ut for å unngå å bøye kontaktpinnene. Når du skal koble til en kabel, må du først kontrollere at begge kontaktene er riktig orientert og innrettet.



MERK: Fargen på datamaskinen og enkelte komponenter kan se annerledes ut enn i dette dokumentet.

Unngå skade på datamaskinen ved å utføre følgende trinn før du begynner å arbeide inne i datamaskinen.

1. Pass på at arbeidsunderlaget er plant og rent slik at du unngår riper i datamaskindekselet.
2. Slå av datamaskinen (se *Slå av datamaskinen*).
3. Dersom datamaskinen er koblet til en dokkingstasjon som f.eks. en valgfri medibase eller batteriskive, skal den kobles fra.



FORSIKTIG: Når du skal koble fra en nettverkskabel, må du først koble kablen fra datamaskinen og deretter fra nettverksenheten.

4. Koble alle nettverkskabler fra datamaskinen.
5. Koble datamaskinen og alt tilkoblet utstyr fra strømuttakene.
6. Lukk skjermen og snu datamaskinen opp ned på et jevnt arbeidsunderlag..



MERK: For å unngå skade på hovedkortet må du ta ut hovedbatteriet før du reparerer datamaskinen..

7. Ta ut hovedbatteriet (se *Batteri*).
8. Snu datamaskinen opp-ned.
9. Åpne skjermen.
10. Trykk på av/på-knappen for å jorde hovedkortet.



FORSIKTIG: For å unngå elektriske støt må du alltid koble maskinen fra stikkkontakten før du åpner dekselet.



FORSIKTIG: Før du berører noe inne i datamaskinen bør du jorde deg selv ved å berøre en ulakkert metallflate, f.eks metallet på baksiden av datamaskinen. Mens du arbeider bør du ved jevne mellomrom berøre en ulakkert metallflate for å utlade statisk elektrisitet som kan skade de interne komponentene.

11. Ta ut eventuelle ExpressCard- eller Smart Card-kort fra de aktuelle sporene.

Anbefalte verktøy

Fremgangsmåtene i dette dokumentet kan kreve følgende verktøy:

- En liten skrutrekker med flatt blad
- Nr. 0 stjernetrekker
- Nr. 1 stjernetrekker


- Liten plasspiss
- CD med BIOS-oppdateringsprogram

Slå av datamaskinen

△ **FORSIKTIG: Lagre og lukk alle åpne filer og avslutt åpne programmer før du slår av datamaskinen så du unngår å miste data.**

1. Slå av operativsystemet:

- I Windows Vista:

Klikk på **Start** , og klikk deretter på pilen nederst til høyre på **Start**-menyen som vist nedenfor og deretter på **Slå av**.



- I Windows XP:

Klikk **Start** → **Slå av datamaskinen** → **Slå av**. Datamaskinen slås av etter at prosessen med å slå av operativsystemet er fullført.

2. Kontroller at datamaskinen og alt tilkoblet utstyr er slått av. Hvis ikke datamaskinen og tilkoblet utstyr ble automatisk slått av da operativsystemet ble avsluttet, hold inne strømknappen i ca. 4 sekunder for å slå det av.

Etter at du har arbeidet inne i datamaskinen

Når du er ferdig med å sette alt tilbake, må du passe på at du kobler til eventuelle eksterne enheter, kort, kabler osv. før du slår på datamaskinen.

△ **FORSIKTIG: Bruk kun batterieret som er beregnet på den bestemte Dell-datamaskinen for å unngå skade på datamaskinen. Ikke bruk batterier som er beregnet på andre Dell-datamaskiner.**

1. Koble til eksternt utstyr, f.eks. portreplikator, batteriskive eller mediebase, og sett på plass eventuelle kort som ExpressCard.
2. Koble eventuelle telefon- eller nettverkskabler til datamaskinen.

△ **FORSIKTIG: Hvis du skal koble til en nettverkskabel, kobles først kablen til nettverksenheten og deretter til datamaskinen.**

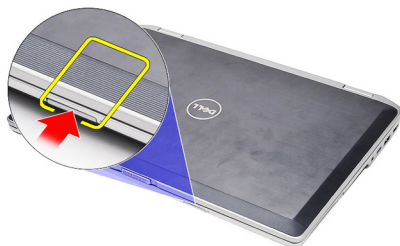
3. Sett inn batteriet.
4. Koble datamaskinen og alle tilkoblede enheter til stikkontaktene.
5. Slå på datamaskinen.

Secure Digital-kort (SD-kort)

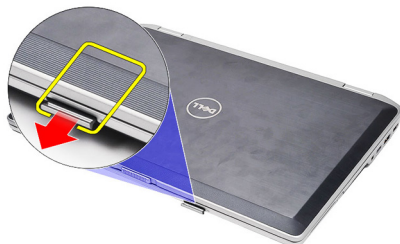
2

Ta ut SD-kortet

1. Følg fremgangsmåten i *Før du arbeider på datamaskinen*.
2. Trykk inn SD-kortet for å løsne det fra datamaskinen.



3. Hold SD-kortet, og dra utover for å løsne det fra datamaskinen.



Sette inn SD-kortet

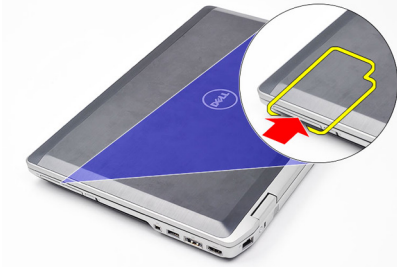
1. Skyv SD-kortet inn i sporet til det klikker på plass.
2. Følg fremgangsmåten i *Etter at du har arbeidet inne i datamaskinen*.

ExpressCard

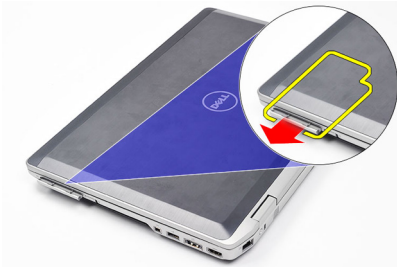
3

Ta ut ExpressCard-kortet

1. Følg fremgangsmåten i *Før du arbeider på datamaskinen.*
2. Trykk inn ExpressCard-kortet for å løsne det fra datamaskinen.



3. Skyv kortet ut av datamaskinen.



Sette inn ExpressCard-kortet

1. Skyv Express Card-kortet inn i sporet til det klikker på plass.
2. Følg fremgangsmåten i *Etter at du har arbeidet inne i datamaskinen.*

tilkoblingsplugg for modem

4

Ta ut modemkontakten

1. Følg fremgangsmåten i *Før du arbeider på datamaskinen*.
2. Sett en binders i hullet for å få modemkontakten til å sprette ut.



Sette inn modemkontakten

1. Sett inn, og trykk modemkontakten inn i modemporten.
2. Følg fremgangsmåten i *Etter at du har arbeidet inne i datamaskinen*.

Batteri

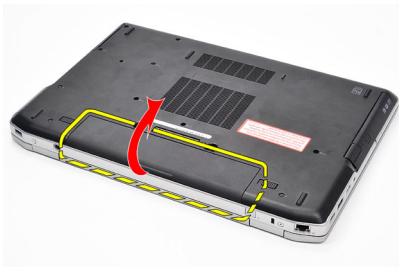
5

Ta ut batteriet

1. Følg fremgangsmåten i *Før du arbeider på datamaskinen*.
2. Bruk skyvelåsene for å løsne batteriet.



3. Roter ytre kanten på batteriet oppover, og ta det ut av datamaskinen.



Sette inn batteriet

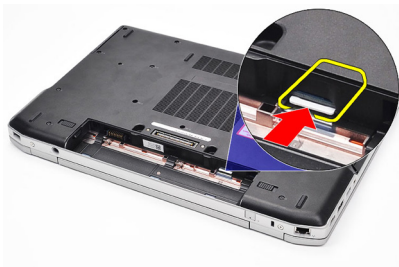
1. Skyv batteriet inn i sporet til det klikker på plass.
2. Følg fremgangsmåten i *Etter at du har arbeidet inne i datamaskinen*.

SIM-kort

6

Ta ut SIM-kortet

1. Følg fremgangsmåten i *Før du arbeider på datamaskinen*.
2. Ta ut *batteriet*.
3. Trykk inn SIM-kortet for å løsne det fra datamaskinen.



4. Hold SIM-kortet, og trykk ut for å løsne det fra datamaskinen.



Sette inn SIM-kortet

1. Skyv SIM-kortet inn i rommet.
2. Sett inn *batteriet*.
3. Følg fremgangsmåten i *Etter at du har arbeidet inne i datamaskinen*.

Harddisk

7

Ta ut harddisken

1. Følg fremgangsmåten i *Før du arbeider på datamaskinen*.
2. Ta ut *batteriet*.
3. Skru ut skruene som holder harddisken til datamaskinen.



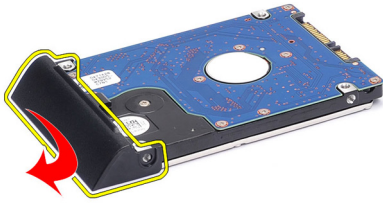
4. Skyv harddisken ut av datamaskinen.



5. Skru ut skruen som holder harddiskrammen til harddisken.



6. Trekk og fjern harddiskrammen fra harddisken.



Sette inn harddisken

1. Fest harddiskrammen til harddisken.
2. Stram til skruene for å feste harddiskrammen til harddisken.
3. Skyv harddisken inn i datamaskinen.
4. Skru inn igjen, og stram til skruene som holder harddisken til datamaskinen.
5. Sett inn *batteriet*.
6. Følg fremgangsmåten i *Etter at du har arbeidet inne i datamaskinen*.

Optisk stasjon

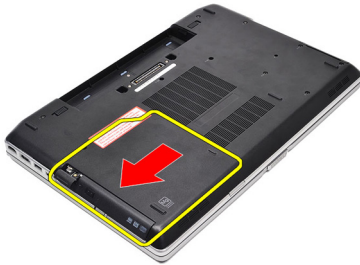
8

Ta ut den optiske stasjonen

1. Følg fremgangsmåten i *Før du arbeider på datamaskinen*.
2. Ta ut *batteriet*.
3. Trykk og løsne låsen på den optiske stasjonen.



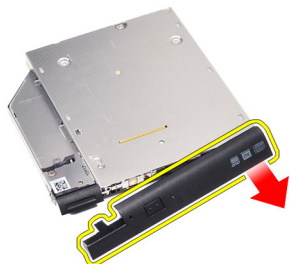
4. Trekk den optiske stasjonen ut av datamaskinen.



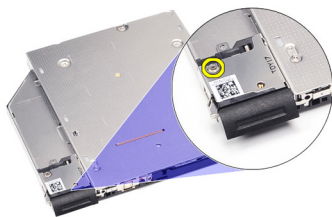
5. Trekk luken på den optiske stasjonen fra én side for å løsne den.



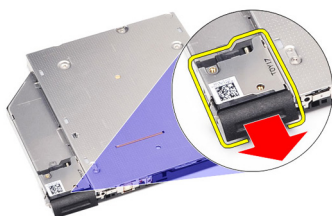
6. Trekk den andre siden på luken på den optiske stasjonen for å løsne den helt fra den optiske stasjonen.



7. Skru ut skruen som holder stasjonslåsen til den optiske stasjonen.



8. Ta stasjonslåsen av den optiske stasjonen.



9. Skru ut skruene som holder stasjonslåsbraketten til den optiske stasjonen.



10. Ta stasjonslåsbraketten av den optiske stasjonen.



Sette inn den optiske stasjonen

1. Sett stasjonslåsbraketten på den optiske stasjonen.
2. Skru inn igjen, og stram til skruvene for å feste stasjonslåsbraketten til den optiske stasjonen.
3. Sett stasjonslåsen på den optiske stasjonen.
4. Skru på skruen for å feste stasjonslåsen til den optiske stasjonen.
5. Skyv på venstre side av luken på den optiske stasjonen til den klikker på plass i den optiske stasjonen.
6. Skyv inn i høyre side på luken til den optiske stasjonen.
7. Sett den optiske stasjonen inn i datamaskinen.
8. Skyv inn utløerspaken på den optiske stasjonen til den klikker på plass.
9. Sett inn *batteriet*.
10. Følg fremgangsmåten i *Etter at du har arbeidet inne i datamaskinen*.

Hoveddeksel

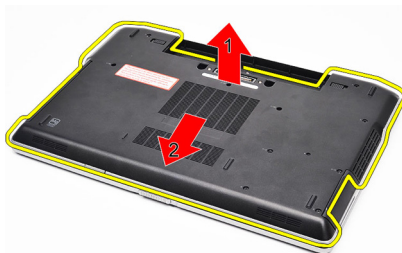
9

Ta av bunndekslet

1. Følg fremgangsmåten i *Før du arbeider på datamaskinen*.
2. Ta ut *batteriet*.
3. Skru ut skruene som holder bunndekslet til datamaskinen.



4. Løft fra baksiden av datamaskinen, og skyv mot fremsiden av datamaskinen.



5. Ta bunndekslet ut av datamaskinen.



Sette på bunndekslet

1. Plass bunndekslet slikk at skruhullene flukter riktig med datamaskinen.
2. Stram til skruene for å feste bunndekslet til datamaskinen.
3. Sett inn *batteriet*.
4. Følg fremgangsmåten i *Etter at du har arbeidet inne i datamaskinen*.

Ta ut minnet

1. Følg fremgangsmåten i *Før du arbeider på datamaskinen*.
2. Ta ut *batteriet*.
3. Ta ut *SD-kortet*.
4. Ta av *bunndekslet*.
5. Vri utløsertappene bort fra minnemodulen til de spretter opp.



6. Ta ut minnemodulen.



Sette inn minnet

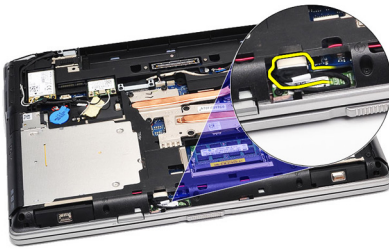
1. Sett minnet inn i minnesporet.
2. Trykk på klipsene for å feste minnemodulen til hovedkortet.
3. Sett på *bunndekselet*.
4. Sett inn *SD-kortet*.
5. Sett inn *batteriet*.
6. Følg fremgangsmåten i *Etter at du har arbeidet inne i datamaskinen*.

Bluetooth-kort

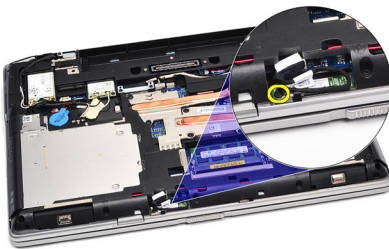
11

Ta ut Bluetooth-kortet

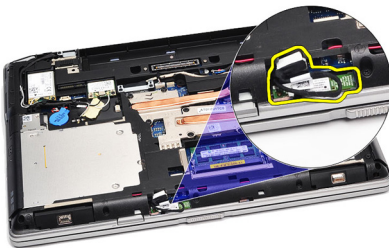
1. Følg fremgangsmåten i *Før du arbeider på datamaskinen*.
2. Ta ut *batteriet*.
3. Ta av *bunndekslet*.
4. Koble Bluetooth-kabelen fra hovedkortet.



5. Skru ut skruen som holder Bluetooth-kortet til hovedkortet.



6. Løft og ta ut Bluetooth-kortet fra datamaskinen.



7. Koble Bluetooth-kabelen fra Bluetooth-kortet.



Sette inn Bluetooth-kortet

1. Koble Bluetooth-kabelen til Bluetooth-modulen.
2. Koble den andre enden av Bluetooth-kabelen til hovedkortet.
3. Sett Bluetooth-kortet på plass i datamaskinen.
4. Skru inn igjen, og stram til skruen for å feste Bluetooth-kortet til hovedkortet.
5. Sett på *bunndekslet*.
6. Sett inn *batteriet*.
7. Følg fremgangsmåten i *Etter at du har arbeidet inne i datamaskinen*.

Klokkebatteri

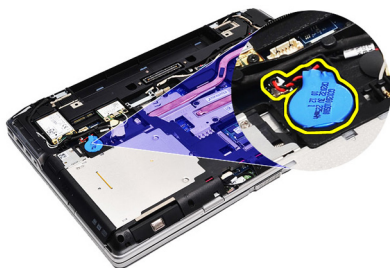
12

Ta ut klokkebatteriet

1. Følg fremgangsmåten i *Før du arbeider på datamaskinen*.
2. Ta ut *batteriet*.
3. Ta av *bunndekslet*.
4. Koble klokkebatterikabelen fra hovedkortet.



5. Løsne og ta ut klokkebatteriet fra datamaskinen.



Sette inn klokkebatteriet

1. Fest klokkebatterikabelen til koblingen på hovedkortet.
2. Fest klokkebatteriet til rommet.
3. Sett på *bunndekslet*.
4. Sett inn *batteriet*.
5. Følg fremgangsmåten i *Etter at du har arbeidet inne i datamaskinen*.

Modemkort

13

Ta ut modemkortet

1. Følg fremgangsmåten i *Før du arbeider på datamaskinen*.
2. Ta ut *batteriet*.
3. Ta av *bunndekslet*.
4. Koble fra kontakten som holder modemkortet til hovedkortet.



5. Skru ut skuren som holder modemet til systemet.



6. Løft og ta ut modemkortet fra datamaskinen.



Sette inn modemkortet

1. Fest koblingen som holder modemkortet til hovedkortet.
2. Sett modemmet inn i rommet, og trykk på modulen for å feste den til hovedkortet.
3. Koble modem'kabelen til hovedkortet.
4. Stram til skruen som holder modemkortet til datamaskinen.
5. Sett på *bunndekslet*.
6. Sett inn *batteriet*.
7. Følg fremgangsmåten i *Etter at du har arbeidet inne i datamaskinen*.

Modemkontakt

14

Ta ut modemkontakten

1. Følg fremgangsmåten i *Før du arbeider på datamaskinen*.
2. Ta ut *batteriet*.
3. Ta ut *SD-kortet*.
4. Ta av *bunndekslet*.
5. Ta ut *modemkortet*.
6. Koble fra antennekablene.



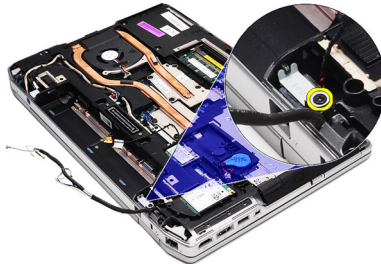
7. Løsne antennekablene ut av føringen.



8. Løsne modemkabelen.



9. Skru ut skruen som holder modemkontaktbraketten.



10. Ta ut modemkontaktbraketten.



11. Ta ut modemkontakten.



Sette inn modemkontakten

1. Sett modemkontakten tilbake på stedet er den opprinnelige var plassert.
2. Sett modembraketten tilbake på stedet er den opprinnelige var plassert.
3. Stram til skruen som holder modembraketten.
4. Legg på plass, og koble til modemkabelen.
5. Legg på plass og koble antennekablene.
6. Sett inn *modem card*.
7. Sett på *bunndekslet*.
8. Sett inn *SD-kortet*.
9. Sett på *batteriet*.
10. Følg fremgangsmåten i *Etter at du har arbeidet inne i datamaskinen*.

Kort for trådløst lokalnettverk (WLAN)

15

Ta ut kortet for trådløst lokalnettverk (WLAN)

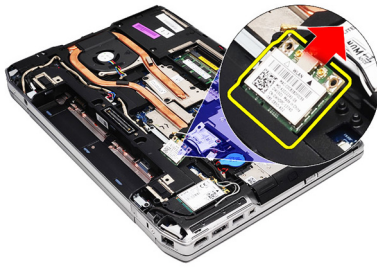
1. Følg fremgangsmåten i *Før du arbeider på datamaskinen*.
2. Ta ut *batteriet*.
3. Ta at *bunndekslet*.
4. Koble antennekablene fra WLAN-kortet.



5. Skru ut skruen som holder WLAN-kortet til datamaskinen.



6. Ta WLAN-kortet ut av sporet på hovedkortet.



Sette inn kortet for trådløst lokalnettverk (WLAN)

1. Sett WLAN-kortet inn i koblingen ved en 45-graders vinkel inn i sporet.
2. Koble antennekablene til de tilsvarende kontakten som er merket på WLAN-kortet.
3. Skru inn igjen, og stram til skruen som holder WLAN-kortet til datamaskinen.
4. Sett på *bunndekslet*.
5. Sett inn *batteriet*.
6. Følg fremgangsmåten i *Etter at du har arbeidet inne i datamaskinen*.

Kort for trådløst fjernnettverk (WWAN)

16

Ta ut kortet for trådløst fjernnettverk (WWAN)

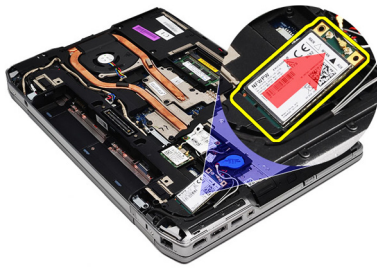
1. Følg fremgangsmåten i *Før du arbeider på datamaskinen*.
2. Ta ut *batteriet*.
3. Ta av *bunndekslet*.
4. Koble antennekablene fra WWAN-kortet.



5. Skru ut skruen som holder WWAN-kortet til hovedkortet.



6. Ta WWAN-kortet ut av datamaskinen.



Sette inn kortet for trådløst fjernnettverk (WWAN)

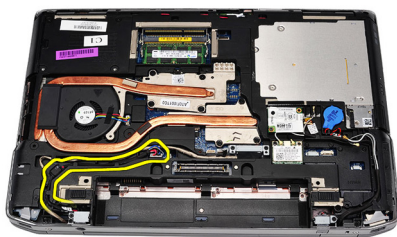
1. Sett WWAN-kortet inn i koblingen ved en 45-graders vinkel inn i sporet.
2. Koble antennekablene til de tilsvarende kontaktene som er merket på WWAN-kortet.
3. Skru inn igjen, og stram til skruen som holder WWAN-kortet til datamaskinen.
4. Sett på *bunndekslet*.
5. Sett inn *batteriet*.
6. Følg fremgangsmåten i *Etter at du har arbeidet inne i datamaskinen*.

Strømkontakt

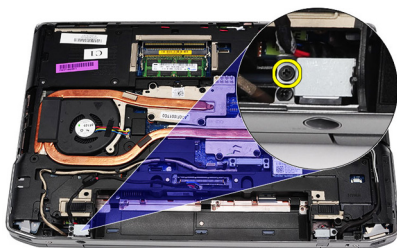
17

Ta ut strømkontakten

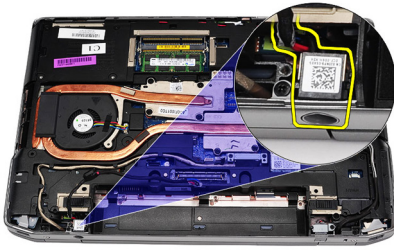
1. Følg fremgangsmåten i *Før du arbeider på datamaskinen*.
2. Ta ut *batteriet*.
3. Ta av *bunndekslet*.
4. Koble fra, og ta ut strømkontaktkabelen fra føringen.



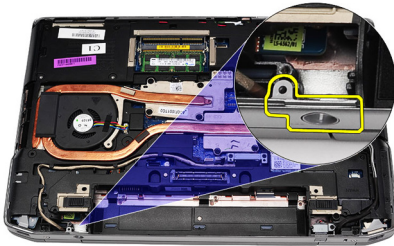
5. Skru ut skruen som holder strømkontaktbraketten til datamaskinbasen.



6. Ta strømkontaktporten ut av datamaskinen.



7. Ta ut strømkontaktrammen.



Sette inn strømkontakten

1. Sett portrammen på strømkontakten tilbake på det opprinnelige stedet.
2. Stram til skruen for å fegste strømkontaktrammen til datamaskinen.
3. Sett strømkontakten inn i rommet.
4. Sett strømkontaktbraketten på plass, og stram til skruen for å holde den på plass..
5. Koble strømkontakten til hovedkortet.
6. Koble og før strømkontaktkabelen.
7. Ta av *bunndekslet*.
8. Ta ut *batteriet*.
9. Følg fremgangsmåten i *Etter at du har arbeidet inne i datamaskinen*.

Varmeavleder

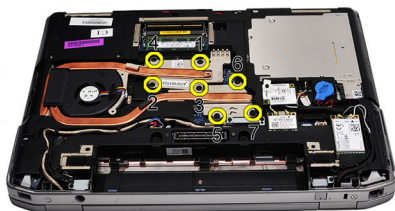
18

Ta ut varmeavlederen

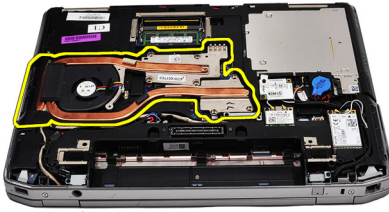
1. Følg fremgangsmåten i *Før du arbeider på datamaskinen*.
2. Ta ut *batteriet*.
3. Ta av *bunndekslet*.
4. Koble varmeavlederkabelen fra hovedkortet.



5. Skru ut skruene som holder varmeavlederenheten til hovedkortet.



6. Løft opp for å løfte høyre side av varmeavlederen, og skyv varmeavlederen sideveis for å ta den ut av hovedkortet.

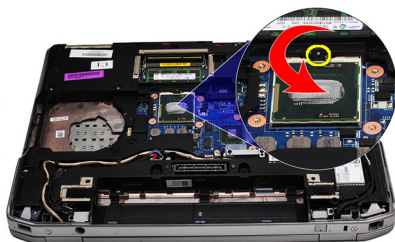


Sette inn varmeavlederen

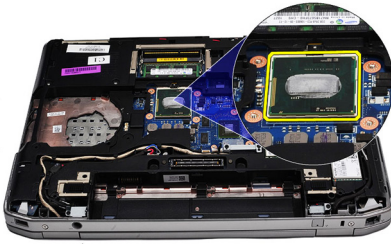
1. Skyv varmeavlederen inn i det opprinnelige stedet i hovedkortet.
2. Stram til skruene for å feste varmeavlederenheten til hovedkortet.
3. Koble varmeavlederbelen til hovedkortet.
4. Sett på *bunndekslet*.
5. Sett inn *batteriet*.
6. Følg fremgangsmåten i *Etter at du har arbeidet inne i datamaskinen*.

Ta ut prosessoren

1. Følg fremgangsmåten i *Før du arbeider på datamaskinen*.
2. Ta ut *batteriet*.
3. Ta av *bunndekslet*.
4. Ta ut *varmeavlederen*.
5. Roteri kamskruen på prosessoren mot klokken.



6. Løft opp, og ta ut prosessoren fra hovedkortet.



Sette inn prosessoren

1. Flukt hakkene på prosessoren og sporet.
2. Skyv prosessoren inn i sporet.
3. Roter kamskruen på prosessoren mot klokken.
4. Sett på *varmeavlederen*.
5. Sett på *bunndekslet*.
6. Sett inn *batteriet*.
7. Følg fremgangsmåten i *Etter at du har arbeidet inne i datamaskinen*.

Tastaturramme

20

Ta av tastaturrammen

1. Følg fremgangsmåten i *Før du arbeider på datamaskinen*.
2. Bruk et plastverktøy, vri under tastaturrammen for å løse den fra datamaskinen.



3. Løft tastaturrammen for å løsne tappene.



4. Løsne nederste på midten av tastaturrammen ved å vippe den opp.



5. Løft opp for å ta tastaturrammen ut av datamaskinen.



Sette på tastaturrammen

1. Juster tastaturrammen i forhold til rommet.
2. Trykk langs kantene på tastaturrammen til den klikker på plass.
3. Følg fremgangsmåten i *Etter at du har arbeidet inne i datamaskinen.*

Tastatur

21

Ta av tastaturet

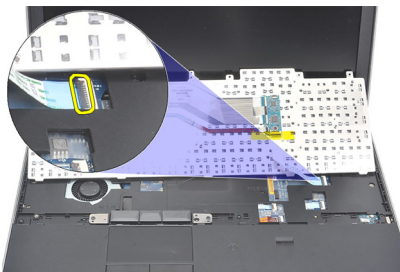
1. Følg fremgangsmåten i *Før du arbeider på datamaskinen*.
2. Ta av *tastaturrammen*.
3. Ta ut *batteriet*.
4. Ta ut *bunndekslet*.
5. Skru ut skruene som holder tastaturet til håndstøtten.



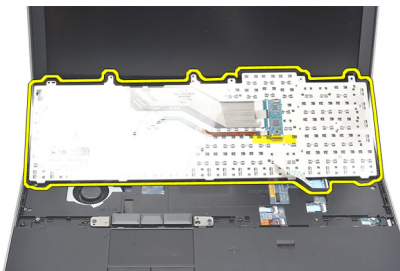
6. Snu tastaturet.



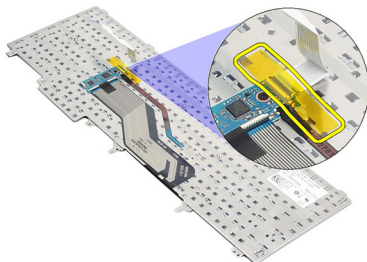
7. Løft klipsen for å løsne tastaturkabelen, og koble den fra datamaskinen.



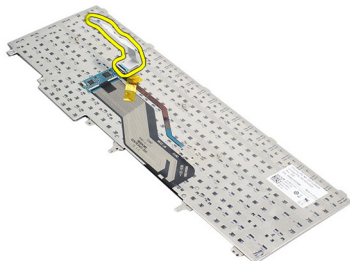
8. Ta tastaturet ut av hovedkortet.



9. Fjern teipen som holder tastaturkabelen fra tastaturet.



10. Koble fra og fjern tastaturets datakabel fra tastaturet

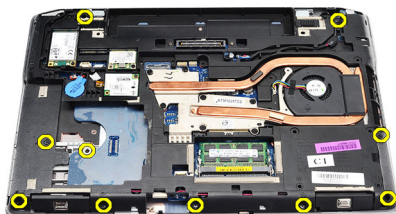


Sette på tastaturet

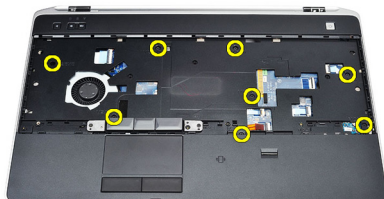
1. Koble tastaturkabelen, og fest den til tastaturet med teip.
2. Skyv tastaturet inn i rommet til alle metalltappene sitter på plass.
3. Trykk ned på venstre og høyre side av tastaturet og sørg for at alle låsene sitter som de skal på datamaskinen.
4. Fest tastaturkabelklipsen.
5. Skru inn igjen, og stram til skruene for å feste tastaturet til håndstøtten.
6. Sett på *bunndekslet*.
7. Sett inn *batteriet*.
8. Sett på *tastaturrammen*.
9. Følg fremgangsmåten i *Etter at du har arbeidet inne i datamaskinen*.

Ta av håndstøtten

1. Følg fremgangsmåten i *Før du arbeider på datamaskinen*.
2. Ta ut *batteriet*.
3. Ta av *bunndekslet*.
4. Ta av *skjermerheten*.
5. Ta ut den *optiske stasjonen*.
6. Ta ut *harddisken*.
7. Ta ut *Bluetooth*.
8. Ta av *tastaturrammen*.
9. Ta av *tastaturet*.
10. Skru ut skruene som holder håndstøtten til datamaskinbasen.



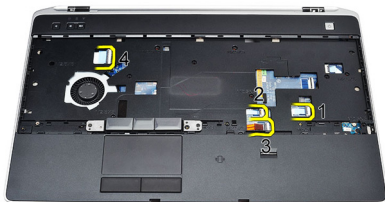
11. Snu datamaskinen, og skru ut skruene fra hovedkortet.



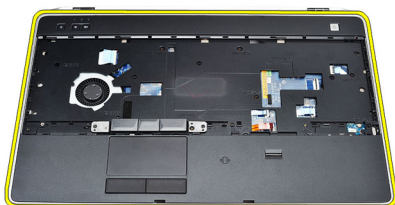
12. Koble følgende kabler fra hovedkortet:

- fingeravtrykksensor

- RFID-sensor
- styreplate
- mediekort



13. løft håndstøtten i en 45-graders vinkel, og ta den ut.



Sette på håndstøtten

1. Plasser håndstøtten tilbake på det opprinnelige stedet på datamaskinen, og la den klikke på plass.
2. Koble følgende kabler til hovedkortet:
 - fingeravtrykksensor
 - RFID-sensor
 - styreplate

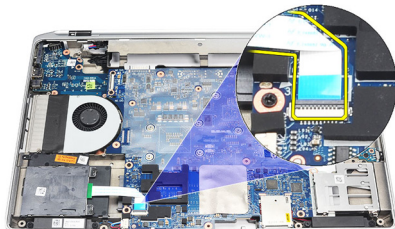
- mediekort
3. Skru inn igjen, og stram til skruene for å feste håndstøtten til datamaskinen.
 4. Sett på *tastaturet*.
 5. Sett på *ktastaturrammem*.
 6. Sett inn *Bluetooth*.
 7. Sett inn *harddisken*.
 8. Sett inn den *optiske stasjonen*.
 9. Sett på *skjermerheten*.
 10. Sett på *bunndekslet*.
 11. Sett inn *batteriet*.
 12. Følg fremgangsmåten i *Etter at du har arbeidet inne i datamaskinen*.

Smartkortleser

23

Ta ut Smart Card-leseren

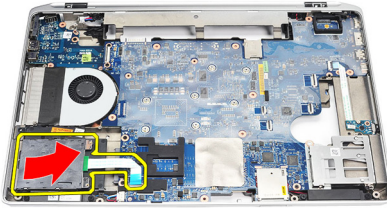
1. Følg fremgangsmåten i *Før du arbeider på datamaskinen*.
2. Ta ut *batteriet*.
3. Ta av *bunndekslet*.
4. Ta av *skjermenheten*.
5. Ta ut den *optiske stasjonen*.
6. Ta ut *harddisken*.
7. Ta ut *Bluetooth-modulen*.
8. Ta av *tastaturrammen*.
9. Ta av *tastaturet*.
10. Ta av *håndstøtten*.
11. Koble kabelen på Smart Card-leseren fra hovedkortet.



12. Skru ut skruene fra Smart Card-leseren.



13. Ta Smart Card-leseren ut av datamaskinen.



Sette inn Smart Card-leseren

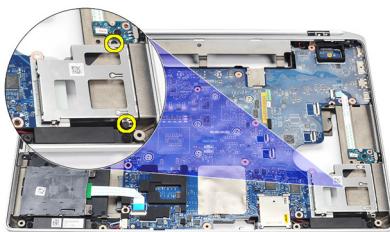
1. Sett Smart Card-leseren tilbake der den opprinnelige befant seg i datamaskinen.
2. Stram til skruene på Smart Card-leseren.
3. Koble kabelen til Smart Card-leseren til hovedkortet.
4. Sett på *håndstøtten*.
5. Sett på *tastaturet*.
6. Sett på *tastaturrammen*.
7. Sett inn *Bluetooth-modulen*.
8. Sett inn *harddisken*.
9. Sett inn den *optiske stasjonen*.
10. Sett inn *skjermenheten*.
11. Sett på *bunndekslet*.
12. Sett inn *batteriet*.
13. Følg fremgangsmåten i *Etter at du har arbeidet inne i datamaskinen*.

ExpressCard-brønn

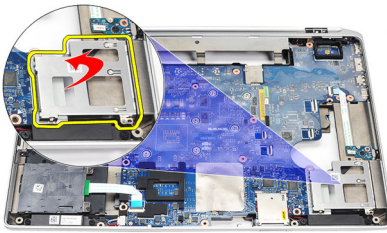
24

Ta av ExpressCard-rammen

1. Følg fremgangsmåten i *Før du arbeider på datamaskinen*.
2. Ta ut *batteriet*.
3. Ta ut *ExpressCard-kortet*.
4. Ta ut den *optiske stasjonen*.
5. Ta av *bunndekslet*.
6. Ta ut *harddisken*.
7. Ta ut *Bluetooth*.
8. Ta av *tastaturrammen*.
9. Ta av *tastaturet*.
10. Ta av *håndstøtten*.
11. Ta av *skjermenheten*.
12. Skru ut skruene som holder ExpressCard-rammen til datamaskinen.



13. Løft og ta ExpressCard-kortet ut av datamaskinen.



Sette på ExpressCard-rammen

1. Sett ExpressCard-rammen tilbake på det opprinnelige stedet.
2. Skru inn igjen, og stram til skruene for å feste ExpressCard-rammen til datamaskinen.
3. Sett på *skjermenheten*.
4. Sett på *håndstøtten*.
5. Sett på *tastaturet*.
6. Sett på *ktastaturrammen*.
7. Sett inn *Bluetooth*.
8. Sett inn *harddisken*.
9. Sett på *bunndekslet*.
10. Sett inn *optiske stasjonen*.
11. Sett inn *ExpressCard-kortet*.
12. Sett inn *batteriet*.
13. Følg fremgangsmåten i *Etter at du har arbeidet inne i datamaskinen*.

Ta ut radiokortet

1. Følg fremgangsmåten i *Før du arbeider på datamaskinen*.
2. Ta ut *batteriet*.
3. Ta av *bunndekslet*.
4. Ta av *skjermenheten*.
5. Ta ut den *optiske stasjonen*.
6. Ta ut *harddisken*.
7. Ta ut *Bluetooth*.
8. Ta av *tastaturrammen*.
9. Ta av *tastaturet*.
10. Ta av *håndstøtten*.
11. Koble radiokortkabelen fra hovedkortet.



12. Skru ut skruen fra hovedkortet.



13. Ta radiokortet ut av datamaskinen.

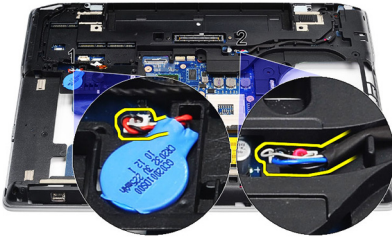


Sette inn radiokortet

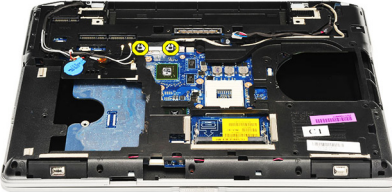
1. Plasser radiokortet på det opprinnelige stedet på datamaskinen.
2. Stram til skruen på kortet.
3. Legg ned, og koble radiokortkabelen til hovedkortet.
4. Sett på *håndstøtten*.
5. Sett på *tastaturet*.
6. Sett på *tastaturrammen*.
7. Sett inn *Bluetooth*.
8. Sett inn *harddisken*.
9. Sett inn *optiske stasjonen*.
10. Sett på *skjermenheten*.
11. Sett på *bunndekslet*.
12. Sett inn *batteriet*.
13. Følg fremgangsmåten i *Etter at du har arbeidet inne i datamaskinen*.

Ta ut hovedkortet

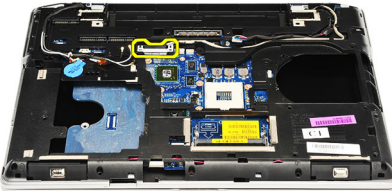
1. Følg fremgangsmåten i *Før du arbeider på datamaskinen*.
2. Ta ut *SD-kortet*.
3. Ta ut *ExpressCard-kortet*.
4. Ta ut *batteriet*.
5. Ta av *bunndekslet*.
6. Ta av *skjermenheten*.
7. Ta ut den *optiske stasjonen*.
8. Ta ut *harddisken*.
9. Ta ut *kortet for trådløst lokalnettverk (WLAN)*.
10. Ta ut *kortet for trådløst fjernnettverk (WWAN)*.
11. Ta ut *varmeavlederen*.
12. Ta ut *prosessoren*.
13. Ta ut *minnemodulen*.
14. Ta ut *Bluetooth-kortet*.
15. Ta ut *modemkortet*.
16. Ta av *tastaturrammen*.
17. Ta av *tastaturet*.
18. Ta av *håndstøtten*.
19. Ta av *ExpressCard-rammen*.
20. Koble fra, og løsne klokkebatterikabelen og strømkontaktkabelen fra hovedkortet.



21. Skru ut de to skruene som holder LVDS-braketten.

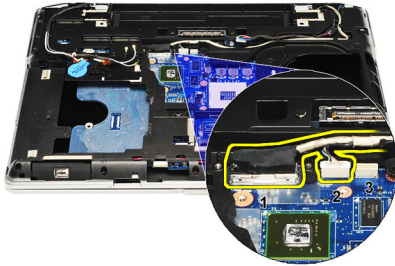


22. Ta ut LVDS-braketten.



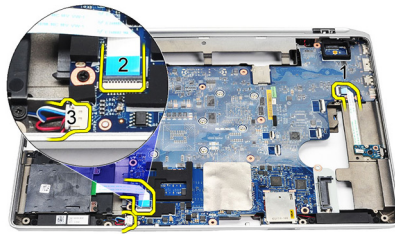
23. Koble følgende kabler fra hovedkortet:

- LVDS
- Kamera/Mikrofon
- Berøringskjerm (hvis aktuelt)

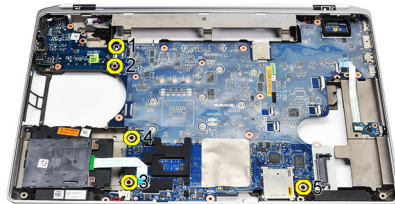


24. Snu datamaskine, og koble fra følgende kabler fra hovedkortet::

- Radiokort
- Smart Card-leser
- Høytaler



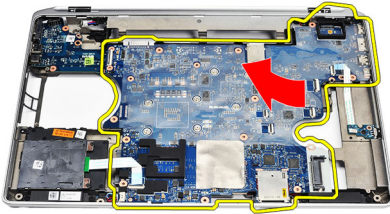
25. Skru ut de åtte skruene fra hovedkortet.



26. Koble den øvre venstre kanten av hovedkortet fra I/U-kortkontakten.



27. Løft og skyv hovedkortet ut av datamaskinen.



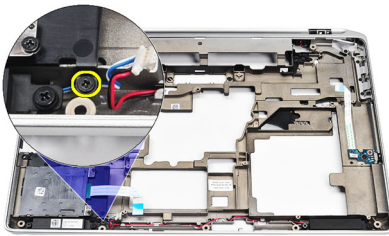
Sette inn hovedkortet

1. Sett hovedkortet tilbake der det opprinnelig befant seg på datamaskinen.
2. Skru inn igjen, og stram til skruene for å feste hovedkortet til datamaskinen.
3. Legg ned, og koble følgende kabler til hovedkortet:
 - LVDS
 - Kamera/Mikrofon
 - Berørings skjerm (hvis aktuelt)
 - Høytaler
 - Radiokort
 - Smart Card-leser
 - Klokkebatteri

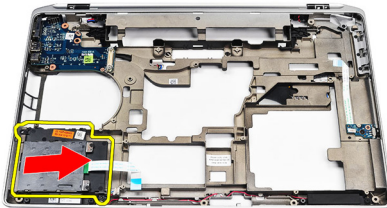
- Strømkontakt
4. Sett på LVDS-braketten, og stram til skruene for å holde den på plass.
 5. Sett på *ExpressCard*-rammen.
 6. Sett på *håndstøtten*.
 7. Sett på *tastaturet*.
 8. Sett på *tastaturrammen*.
 9. Sett inn *modemkortet*.
 10. Sett inn *Bluetooth*.
 11. Sett inn *minnet*.
 12. Sett inn *processoren*.
 13. Sett inn *varmeavlederen*.
 14. Sett inn *kortet for trådløst fjernnettverk (WWAN)*.
 15. Sett inn *kortet for trådløst lokalnettverk (WLAN)*.
 16. Sett inn *harddisken*.
 17. Sett inn den *optiske stasjonen*.
 18. Sett på *skjermenheten*.
 19. Sett på *bunndekslet*.
 20. Sett inn *batteriet*.
 21. Sett inn *ExpressCard*-kortet.
 22. Sett inn *SD-kortet*.
 23. Følg fremgangsmåten i *Etter at du har arbeidet inne i datamaskinen*.

Ta av høytalerne

1. Følg fremgangsmåten i *Før du arbeider på datamaskinen*.
2. Ta ut *SD-kortet*.
3. Ta ut *ExpressCard-kortet*.
4. Ta ut *batteriet*.
5. Ta av *bunndekslet*.
6. Ta av *skjermenheten*.
7. Ta ut den *optiske stasjonen*.
8. Ta ut *harddisken*.
9. Ta ut *kortet for trådløst lokalnettverk (WLAN)*.
10. Ta ut *kortet for trådløst fjernnettverk (WWAN)*.
11. Ta ut *varmeavlederen*.
12. Ta ut *prosessoren*.
13. Ta ut *minnemodulen*.
14. Ta ut *Bluetooth*.
15. Ta ut *modemkortet*.
16. Ta av *tastaturrammen*.
17. Ta av *tastaturet*.
18. Ta av *håndstøtten*.
19. Ta av *ExpressCard-rammen*.
20. Ta ut *hovedkortet*.
21. Ta ut skruen som holder støtteplaten til harddisken til datamaskinen.



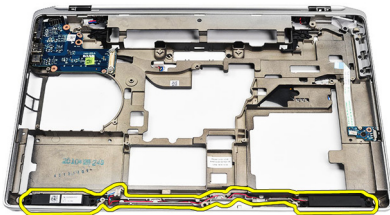
22. Skyv og ta ut støtteplaten til harddisken.



23. Skru ut skruene som holder høyttalerne.



24. Løsne høyttalerkablene, og ta av høyttalerne.

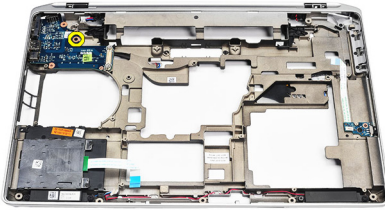


Sette på høyttalerne

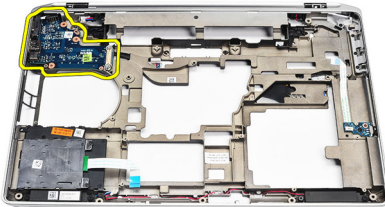
1. Plasser høyttalerne på det opprinnelige stedet, og koble høyttalerkablene.
2. Stram til skruene for å feste høyttalerne.
3. Skyv støtteplaten til harddisken på plass.
4. Stram til skruen for å feste støtteplaten på harddisken til datamaskinen.
5. Sett inn *hovedkortet*.
6. Sett på *ExpressCard-rammen*.
7. Sett på *håndstøtten*.
8. Sett på *tastaturet*.
9. Sett på *tastaturrammen*.
10. Sett inn *modemkortet*.
11. Sett inn *Bluetooth*.
12. Sett inn *minnet*.
13. Sett inn *processor*.
14. Sett inn *varmeavlederen*.
15. Sett inn *kortet for trådløst fjernnettverk (WWAN)*.
16. Sett inn *kortet for trådløst lokalnettverk (WLAN)*.
17. Sett inn *harddisken*.
18. Sett inn den *optiske stasjonen*.
19. Sett på *skjermerheten*.
20. Ta av *bunndekslet*.
21. Ta ut *batteriet*.
22. Sett inn *ExpressCard-kortet*.
23. Ta ut *SD-kortet*.
24. Følg fremgangsmåten i *Etter at du har arbeidet inne i datamaskinen*.

Ta av inn- og utgangspanelet (I/U-panelet)

1. Følg fremgangsmåten i *Før du arbeider på datamaskinen*.
2. Ta ut *SD-kortet*.
3. Ta ut *ExpressCard-kortet*.
4. Ta ut *batteriet*.
5. Ta av *bunndekslet*.
6. Ta av *skjermenheten*.
7. Ta ut den *optiske stasjonen*.
8. Ta ut *harddisken*.
9. Ta ut *kortet for trådløst lokalt nettverk (WLAN)*.
10. Ta ut *kortet for trådløst fjernnettverk (WWAN)*.
11. Ta ut *varmeavlederen*.
12. Ta ut *prosessoren*.
13. Ta ut *minnemodulen*.
14. Ta ut *Bluetooth-kortet*.
15. Ta ut *modemkortet*.
16. Ta ut *modemkontakten*.
17. Ta av *tastaturrammen*.
18. Ta av *tastaturet*.
19. Ta av *phåndstøtten*.
20. Ta ut *Smart Card-leseren*.
21. Ta av *ExpressCard-rammen*.
22. Ta ut *hovedkortet*.
23. Skru ut skruen som holder I/U-panelet til datamaskinen.



24. Løft I/U-panelet i en 45-graders vinkel, og ta det ut av datamaskinen.



Sette på inn- og utgangspanelet (I/U-panelet)

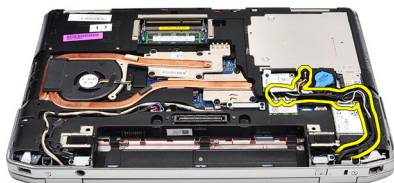
1. Skyv I/U-panelet i en 45-graders vinkel inn i den opprinnelige stillingen i datamaskinen.
2. Stram til skruene som holder I/U-panelet til datamaskinen.
3. Sett inn *hovedkortet*.
4. Sett på *ExpressCard-rammen*.
5. Sett inn *Smart Card-leseren*.
6. Sett på *håndstøtten*.
7. Sett på *tastaturet*.
8. Sett på *tastaturrammen*.
9. Sett på *modemkoblingen*.
10. Sett inn *modemkortet*.
11. Sett inn *Bluetooth*.
12. Sett inn *minnet*.
13. Sett inn *prosessoren*.
14. Sett inn *varmeavlederen*.
15. Sett inn *kortet for trådløst fjernnettverk (WWAN)*.
16. Sett inn *kortet for trådløst lokalt nettverk (WLAN)*.
17. Sett inn *harddisken*.
18. Sett inn den *optiske stasjonen*.
19. Sett på *skjermerheten*.
20. Sett på *bunndekslet*.
21. Sett inn *batteriet*.
22. Sett inn *ExpressCard-kortet*.
23. Sett inn *SD-kortet*.
24. Følg fremgangsmåten i *Etter at du har arbeidet inne i datamaskinen*.

Skjermenhet

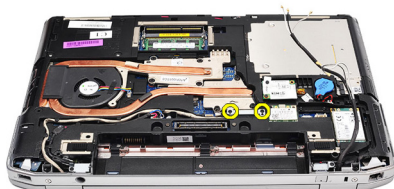
29

Ta av skjermenheten

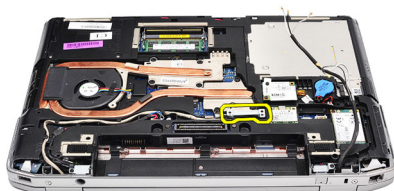
1. Følg fremgangsmåten i *Før du arbeider på datamaskinen*.
2. Ta ut *batteriet*.
3. Ta av *bunndekslet*.
4. Løsne antennekablene fra datamaskinen.



5. Skru ut skruene som holder LVDS-støttebraketten.

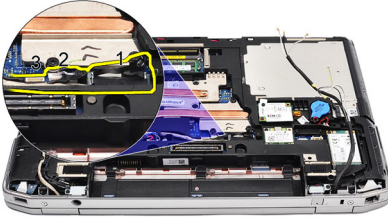


6. Løft opp og ta ut LVDS-støttebraketten.

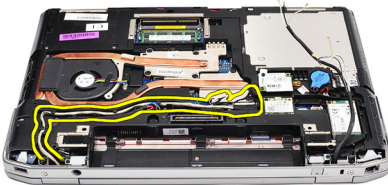


7. Koble følgende kabler fra hovedkortet:

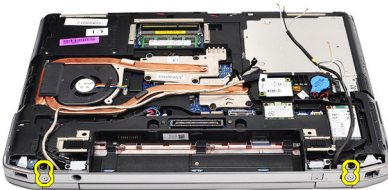
- LVDS
- Kamera
- Berørings-skjerm



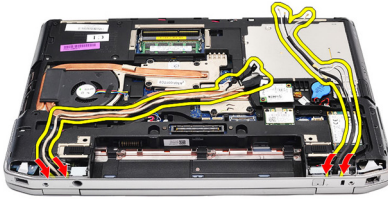
8. Løsne kablene.



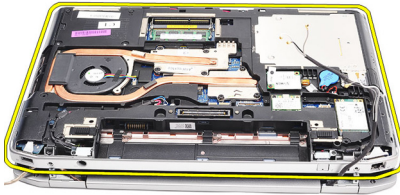
9. Skru ut skruene som holder skjermenheten til datamaskinen.



10. Løft opp datamaskinbasen fra skjermenheten for å løsne LVDS-kabelen og antennekablene fra datamaskinen.



11. Ta ut datamaskinen ved koble den fra systemet.



Sette på skjermenheten

1. Sett LVDS-kabelen og de trådløse antennekablene inn gjennom hullene på bunnrammen.
2. Fest hengslene på skjermenheten til bunnrammen.
3. Skru inn igjen, og stram til skruene for å feste skjermenheten til datamaskinen.
4. Før LVDS-kabelen langs rommet, og koble kontakten til hovedkortet.
5. Sett på LVDS-braketten.
6. Stram til skruene for å holde braketten på plass.
7. Før WLAN- og/eller WWAN-antennen langs rommene, og koble antennen til WLAN- og/eller WWAN-modulen.
8. Sett på *bunndekslet*.
9. Sett inn *batteriet*.
10. Følg fremgangsmåten i *Etter at du har arbeidet inne i datamaskinen*.

Skjermramme

30

Ta av skjermrammen

1. Følg fremgangsmåten i *Før du arbeider på datamaskinen*.
2. Ta ut *batteriet*.
3. Vri skjermrammen fra innsiden av skjermenheten.



4. Ta av skjermrammen.



Sette på skjermrammen

1. Plasser skjermrammen på skjermenheten.
2. Begynn i øvre hjørne, trykk på skjermrammen og gå rundt hele rammen til den klikker på plass på skjermenheten.
3. Trykk på venstre og høyre kantene på skjermrammen.
4. Sett inn *batteriet*.
5. Følg fremgangsmåten i *Etter at du har arbeidet inne i datamaskinen*.

Skjermpanel

31

Ta av skjermpanelet

1. Følg fremgangsmåten i *Før du arbeider på datamaskinen*.
2. Ta ut *batteriet*.
3. Ta av *skjermrammen*.
4. Skru ut skruene som holder skjermpanelet til datamaskinen.



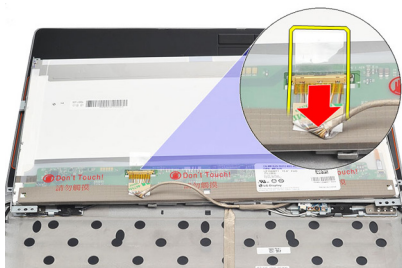
5. Snu skjermpanelet over tastaturet.



6. Fjern teipen på LVSD-kabelkoblingen.



7. Koble LVSD-kabelen fra skjermpanelet.



8. Ta av skjermpanelet fra datamaskinen.



Sette på skjermpanelet

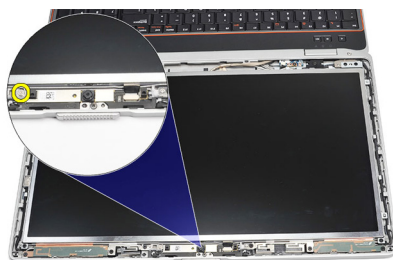
1. Plasser skjermpanelet tilbake på det opprinnelige stedet på datamaskinen.
2. Koble LVSD-kabelen til skjermpanelet, og fest teipen.
3. Stram til skruene for å feste skjermpanelet til datamaskinen.
4. Sett inn *battery*.
5. Sett inn *skjermrammen*.
6. Følg fremgangsmåten i *Etter at du har arbeidet inne i datamaskinen*.

Kamera

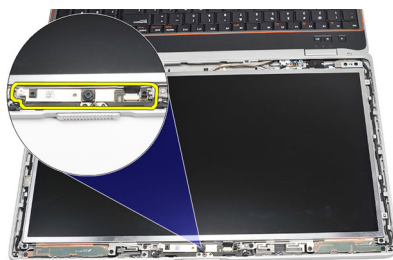
32

Ta ut kameraet

1. Følg fremgangsmåten i *Før du arbeider på datamaskinen*.
2. Ta ut *batteriet*.
3. Ta av *skjermmrammen*.
4. Løsne skruen som holder kameramodulen.



5. Koble fra kabelen, og ta ut kameramodulen.



Sette inn kameraet

1. Sett kameramodulen tilbake på plass, og koble til kabelen.
2. Trekk til skruen for å feste kameramodulen.
3. Sett på *skjermmrammen*.
4. Sett inn *batteriet*.
5. Følg fremgangsmåten i *Etter at du har arbeidet inne i datamaskinen*.

Tekniske spesifikasjoner



MERK: Tilbudet kan variere fra sted til sted. Følgende spesifikasjoner er bare dem som loven krever at skal følge med datamaskinen. Hvis du vil ha mer informasjon om datamaskinens konfigurasjon, klikker du på **Start** → **Hjelp og støtte**, og velger alternativet for å vise informasjon om datamaskinen.

System Information (systeminformasjon)

| | |
|-----------------|---|
| Brikkesett | Intel Mobile Express serie 6 brikkesett |
| DRAM-bussbredde | 64-biters |
| Flash EPROM | SPI 32 Mbits |
| PCIe-buss Gen 1 | 100 MHz |

Prosesor

| | |
|-----------------------|--|
| Typer | <ul style="list-style-type: none">• Intel Core i3-serien• Intel Core i5-serie med Turbo BoostTechnology 2.0• Intel Core i7-serie med Turbo BoostTechnology 2.0 |
| L2 cache | inntil 6 MB |
| Ekstern busshastighet | 1333 MHz |

Minnemodul

| | |
|----------------|-----------------------|
| Minnekontakt | to SODIMM-spor |
| Minnekapasitet | 1 GB, 2 GB eller 4 GB |
| Minnetype | DDR3 SDRAM (1333 MHz) |
| Minimumsminne | 2 GB |
| Maksimumsminne | 8 GB |

Lyd

| | |
|----------------------------|---|
| Type | firekanals høydefinisjonslyd |
| Kontroller | IDT 92HD90 |
| Stereokonvertering | 24-biters (analog-til-digital og digital-til-analog) |
| Grensesnitt: | |
| Internt | High Definition-lyd |
| Eksternt | mikrofoninngang / stereohodetelefoner / eksterne høyttalerkobling |
| Høyttalere | To |
| Intern høyttalerforsterker | 0,5 W (typisk) per kanal |
| Volumkontroller | funksjonstaster på tastaturet og programmeny |

Video

| | |
|-----------------|---|
| Type skjermkort | <ul style="list-style-type: none">• integrert på hovedkortet• dedikert |
| Databuss: | |
| UMA | integrert video |
| Dedikert | <ul style="list-style-type: none">• PCI-E x16 Gen1• PCI-E x16 Gen2 |
| Skjermkort: | |
| UMA | Intel HD Graphics |
| Dedikert | NVIDIA NVS 4200M Discrete Graphics (512 MB DDR3) |

Kommunikasjon

| | |
|--------------------|--|
| Nettverksadapter | 10/100/1000 Mbps Ethernet LAN |
| Wireless (trådløs) | internt trådløst lokalnettverk (WLAN) og trådløst fjernnettverk (WWAN) |

Porter og kontakter

| | |
|------------------|---|
| Lyd | én mikrofoninngang / stereo hodetelefon / høyttalerkobling |
| Video | <ul style="list-style-type: none">• én 15-pinner VGA-kontakt og• én 19-pinner HDMI-kontakt |
| Nettverksadapter | én RJ-45-kontakt |
| USB | tre 4-pinner USB 2.0-kompatible kontakter og én eSATA/USB 2.0-kompatibel kontakt |
| Minnekortleser | én 5-i-1 minnekortleser |
| IEEE 1394: | én kontakt med 4 pinner |

Kontaktløst smartkort

| | |
|-----------------------------------|---|
| Støttede Smart Card / teknologier | ISO14443A — 106 kbps, 212 kbps, 424 kbps og 848 kbps ISO14443B — 106 kbps, 212 kbps, 424 kbps og 848 kbps ISO15693 HID iClass FIPS201 NXP Desfire |
|-----------------------------------|---|

Skjerm

| | |
|---------------------------|--------------------------------------|
| Type | WLED-skjerm |
| Størrelse | 15,6" WLED-skjerm med høy definisjon |
| Dimensjoner: | |
| Høyde | 210,00 mm (8,26") |
| Bredde | 360,00 mm (14,17") |
| Diagonal | 396,24 mm (15,60") |
| Aktivt område (X/Y) | 344,3 mm x 193,54 mm |
| Maksimal oppløsning | 1366 x 768 med 262 000 farger |
| Maksimal lysstyrke | 220 nit |
| Visningsvinkel | 0° (lukket) til 135° |
| Oppdateringsfrekvens | 60 Hz |
| Minimums visningsvinkler: | |

Skjerm

| | |
|--------------|----------|
| Horisontal | +/- 60° |
| Vertikal | +/- 50° |
| Pikselbredde | 0,252 mm |

Tastatur

| | |
|---------------|---|
| Antall taster | USA: 101 taster Storbritannia: 102 taster Brasil: 104 taster Japan: 105 taster |
| Oppsett | QWERTY/AZERTY/Kanji |

Berøringsplate

Aktivt område:

| | |
|--------|----------|
| X-akse | 80,00 mm |
| Y-akse | 40,70 mm |

Batteri

| | |
|------|--|
| Type | <ul style="list-style-type: none">• 4-cellers "smart" litiumionbatteri• 6-cellers "smart" litiumionbatteri• 9-cellers "smart" litiumionbatteri |
|------|--|

Dimensjoner:


4 cellers og 6 cellers

| | |
|--------|-------------------|
| Dybde | 48,08 mm (1,90") |
| Høyde | 20,00 mm (0,79") |
| Bredde | 208,00 mm (8,19") |

9-cellers

| | |
|--------|-------------------|
| Dybde | 71,79 mm (2,83") |
| Høyde | 20,00 mm (0,79") |
| Bredde | 214,00 mm (8,43") |

Vekt:

| Batteri | |
|--|--|
| 4-cellers | 240,00 g (0,53 pund) |
| 6-cellers | 345,00 g (0,76 pund) |
| 9-cellers | 524,00 g (1,16 pund) |
| Ladetiden til et 4-cellers og 6-cellers batteri med datamaskinen slått av (med 90 W-adapter) | omtrent 1 time ved 80 % kapasitet og 2 timer ved 100 % kapasitet. |
| Spenning | |
| 4-cellers | 14,80 VDC |
| 6-cellers og 9-cellers | 11,10 VDC |
| Temperaturområde: | |
| Ved bruk | 0 °C til 35 °C (32 °F til 95 °F) |
| Ikke i bruk | -40 °C til 65 °C (-40 °F til 149 °F) |
| Klokkebatteri | 3 V CR2032-litiumbatteri |
| Strømadapter | |
| Type | 65 W, 90 W eller 150 W |
| |  MERK: 65 W strømadapter er bare tilgjengelig for datamaskiner med integrert skjermkort. |
| Inngangsspenning | 100 VAC til 240 VAC |
| Inngangsstrøm (maks.) | 1,50 A / 1,60 A / 1,70 A / 2,10 A |
| Inngangsfrekvens | 50 Hz til 60 Hz |
| Utgangseffekt | 65 W, 90 W eller 150 W |
| Utgangsstrøm | 3,34 A, 4,62 A og 7,70 A (kontrinerlig) |
| Normert utgangsspenning | 19,5 +/-1,0 VDC |
| Temperaturområde: | |
| Ved bruk | 0 °C til 40 °C (32 °F til 104 °F) |
| Ikke i bruk | -40 °C til 70 °C (-40 °F til 158 °F) |

Fysiske mål

| | |
|------------------------------|---|
| Høyde | 28,30 mm til 34.20 mm (1,11" til 1,35") |
| Bredde | 384,00 mm (15,11") |
| Dybde | 258,00 mm (10,16") |
| Vekt (med 4-cellers batteri) | 2,50 g (5,51 pund) |

Omgivelser

Temperatur:

Ved bruk 0 °C til 35 °C (32 °F til 95 °F)

Oppbevaring -40 °C til 65 °C (-40 °F til 149 °F)

Relativ fuktighet (maks.):

Ved bruk 10 % til 90 % (ikke-kondenserende)

Oppbevaring 5 % til 95 % (ikke-kondenserende)

Høyde over havet (maks.):

Ved bruk -15,2 m til 3048 m (-50 fot til 10 000 fot)

Ikke i bruk -15,2 m til 10 668 m (-50 fot til 35 000 fot)

Luftforurensningsnivå

G1 som definert i ISA-S71.04-1985

Oversikt over systemoppsettet

I System Setup (Systemoppsett)-programmet kan du:

- endre systemkonfigurasjonen etter at du har lagt til, endret eller fjernet maskinvare på datamaskinen
- velge eller endre brukertilgjengelige alternativer, for eksempel brukerpassordet
- se hvor mye minne som er tilgjengelig, eller angi hvilken type harddisk som er installert

Før du bruker System Setup (Systemoppsett), anbefaler vi at du skriver ned de gjeldende innstillingene i tilfelle du skulle ønske å tilbakestille innstillingene senere.



FORSIKTIG: Du bør ikke endre innstillingene for dette programmet med mindre du er en virkelig erfaren databruker. Enkelte endringer kan gjøre at datamaskinen ikke fungerer slik den skal.

Åpne System Setup (Systemoppsett)-programmet

1. Slå på datamaskinen (eller start den på nytt).
2. Når den blå DELL-logoen vises, venter du til du ser F2-ledeteksten.
3. Trykk på <F2> med det samme F2-ledeteksten vises.



MERK: F2-ledeteksten angir at tastaturet er initialisert. Denne ledeteksten kan vises svært raskt, så du må vente på den og deretter trykke på <F2>. Hvis du trykker på <F2> før du får beskjed om det, går dette tastetrykket tapt.

4. Hvis du venter for lenge slik at operativsystemlogoen vises, må du vente til du ser skrivebordet i Microsoft Windows. Slå deretter av datamaskinen og prøv på nytt.

Valg ved systemoppsettmenyen

Følgende deler beskriver menyvalgene for System Setup (Systemoppsett)-programmet

Generelt

Følgende tabell beskriver menyvalgene i menyen **General** (Generell).

| Valg | Beskrivelse |
|---|---|
| System Information (systeminformasjon) | <p>Denne delen inneholder en oversikt over de viktigste maskinvarefunksjonene på datamaskinen.</p> <ul style="list-style-type: none">• System Information (systeminformasjon)• Memory Information (minneinformasjon)• Processor Information (prosessorinformasjon)• Device Information (enhetsinformasjon) |
| Battery Information (batteriinformasjon) | <p>Viser batteristatusen og hvilken type strømadapter som er koblet til datamaskinen.</p> |
| Boot Sequence (oppstartssekvens) | <p>Her kan du endre i hvilken rekkefølge datamaskinen skal søke etter et operativsystem.</p> <ul style="list-style-type: none">• Diskette Drive (diskettstasjon)• Internal HDD (intern harddisk)• USB Storage Device (USB-lagringsenhet)• CD/DVD/CD-RW Drive (CD/DVD/CD-RW-stasjon)• Onboard NIC (internt nettverkskort)• Cardbus NIC (Cardbus-nettverkskort) <p>Alternativet Boot List (Oppstartliste) kan også velges. Alternativene er:</p> <ul style="list-style-type: none">• Legacy• UEFI |
| Date/Time (dato/klokkeslett) | <p>Her kan du endre dato og klokkeslett.</p> |

System Configuration (systemkonfigurasjon)

Følgende tabell beskriver menyvalgene i menyen **System Configuration** (Systemkonfigurasjon).

Valg

Beskrivelse



MERK: Systemkonfigurasjon inneholder valgmuligheter og innstillinger i forbindelse med integrerte systemenheter. Hva som vises i denne delen vil være avhengig av datamaskinen og de installerte enhetene.

Integrated NIC (integrt nettverkskort)

Her kan du konfigurere den integrerte nettverkskontrolleren. Alternativene er:

- Disabled (Deaktivert)
- Enabled (Aktivert)
- Enabled w/PXE (Aktivert m/PXE)

Standardinnstilling: **Aktivert m/PXE**
(Aktivert m/PXE)

System Management (systemadministrasjon)

Her kan du kontrollere mekanismene som styrer systemet. Alternativene er:

- Disabled (Deaktivert)
- DASH/ASF 2.0

Standardinnstilling: **DASH/ASF 2.0**

Parallel Port (parallellport)

Her kan du konfigurere parallellporten på forankringsenheten. Alternativene er:

- Disabled (Deaktivert)
- AT
- PS2
- ECP

Standardinnstilling: **AT**

Serial Port (serieport)


Her kan du konfigurere den integrerte serieporten. Alternativene er:

- Disabled (Deaktivert)
- COM1
- COM2
- COM3
- COM4

Standardinnstilling: **COM1**

SATA Operation (SATA-funksjon)

Her kan du konfigurere den interne SATA-harddiskkontrolleren. Alternativene er:

| Valg | Beskrivelse |
|--|---|
| USB Controller (USB-kontroller) | <ul style="list-style-type: none"> • Disabled (Deaktivert) • ATA • AHCI • RAID On (På) <p>Standardinnstilling: RAID On (RAID På)</p> <p> MERK: SATA er konfigurert til å støtte RAID-modus.</p> |
| Diverse enheter | <p>Her kan du styre USB-kontrolleren. Alternativene er:</p> <ul style="list-style-type: none"> • Enable Boot Support (Aktiver oppstartsstøtte) • Enable External USB Port (Aktiver ekstern USB-port) <p>Standardinnstilling: Enable USB Controller and Enable External USB Port (Aktiver USB-kontroller og aktiver ekstern USB-port)</p> <p>Her kan du aktivere eller deaktivere følgende enheter:</p> <ul style="list-style-type: none"> • Internal modem (internt modem) • Microphone (mikrofon) • eSATA Ports (eSATA-porter) • Hard Drive Free Fall Protection (fallbeskyttelse for harddisk) • Module Bay (modulstasjon) • ExpressCard • Kamera <p>Du kan også aktivere eller deaktivere:</p> <ul style="list-style-type: none"> • Media Card (mediekort) og 1394 • Aktivere kun Media Card (mediekort) • Deaktivere Media Card (mediekort) og 1394 <p>Standardinnstilling: Media Card and 1394 (Mediekort og 1394)</p> |

| Valg | Beskrivelse |
|--|---|
| Keyboard illumination (tastaturlys) | <p>Her kan du konfigurere funksjonen for tastaturlys. Alternativene er:</p> <ul style="list-style-type: none"> • Disabled (Deaktivert) • Level is 25% (Nivået er 25 %) • Level is 50% (Nivået er 50%) • Level is 75% (Nivået er 75 %) • Level is 100% (Nivået er 100 %) <p>Standardinnstilling: Level is 25% (Nivået er 25 %)</p> |
| Drives (stasjoner) | <p>Her kan du konfigurere de innebygde SATA-stasjonene. Alternativene er:</p> <ul style="list-style-type: none"> • SATA-0 • SATA-1 • SATA-4 • SATA-5 <p>Standardinnstilling: Alle stasjoner er aktivert.</p> |

Video







Følgende tabell beskriver menyvalgene i menyen **Video**.


| Valg | Beskrivelse |
|---|--|
| LCD Brightness (LCD-lysstyrke) | Her kan du stille inn lysstyrken på skjermen, avhengig av strømkilde (batteri eller nettstrøm). |
| Enable Optimus (Aktiver Optimus) | Dette alternativet som aktiverer eller deaktivere Nvidia Optimus Technology, gjelder bare Windows 7. |

Security (sikkerhet)

Følgende tabell beskriver menyvalgene i menyen **Security** (Sikkerhet).

| Valg | Beskrivelse |
|--|---|
| Admin Password (administratorpassord) | Her kan du angi, endre eller slette administratorpassordet. |

| | |
|--|---|
| |  MERK: Du må angi administratorpassordet før du kan angi passord for systemet eller harddisken. |
| |  MERK: Passordendringer trer i kraft umiddelbart. |
| |  MERK: Hvis du sletter administratorpassordet, slettes system- og harddiskpassordet automatisk. |
| |  MERK: Passordendringer trer i kraft umiddelbart. |
| | Standardinnstilling: Ikke angitt |
| System Password (systempassord) | Her kan du angi, endre eller slette systempassordet. |
| |  MERK: Passordendringer trer i kraft umiddelbart. |
| | Standardinnstilling: Ikke angitt |
| Internal HDD-0 Password (internt HDD-0-passord) | Her kan du sette opp eller endre systemets interne harddiskstasjon. |
| |  MERK: Passordendringer trer i kraft umiddelbart. |
| | Standardinnstilling: Ikke angitt |
| Password Bypass (Forbigå passord) | Her kan du aktivere eller deaktivere tillatelse til å gå forbi system- og det interne HDD-passordet hvis de er angitt. Alternativene er: |
| | <ul style="list-style-type: none">• Disabled (Deaktivert)• Reboot bypass (Start forbigåelse på nytt) |
| | Standardinnstilling: Disabled (Deaktivert) |
| Password Change (passordendring) | Her kan du aktivere eller deaktivere tillatelse til å endre system- og |

| Valg | Beskrivelse |
|--|--|
| Strong Password (sterkt passord) | <p>harddiskpassordet når administratorpassordet er angitt.</p> <p>Standardinnstilling: Allow Non-Admin Password Changes (Tillat endring av andre passord enn administratorpassord) er ikke valgt</p> <p>Her kan du få hjelp til alltid å angi sterke passord.</p> <p>Standardinnstilling: Disabled (Deaktivert)</p> |
| OROM Keyboard Access (OROM tastaturtilgang) | <p>Her kan du angi et alternativ for å få tilgang til alternativ ROM-konfigurasjon ved hjelp av hurtigtaster under oppstart. Alternativene er:</p> <ul style="list-style-type: none"> • Enable (Aktiver) • One Time Enable (Aktiver én gang) • Disable (Deaktiver) <p>Standardinnstilling: Enable (Aktiver)</p> |
| TPM Security (TPM-sikkerhet) | <p>Her kan du aktivere Trusted Platform Module (TPM) under POST.</p> <p>Standardinnstilling: Disabled (Deaktivert)</p> |
| Computrace | <p>Her kan du aktivere eller deaktivere programvaren Computrace (tilleggsutstyr). Alternativene er:</p> <ul style="list-style-type: none"> • Deactivate (Deaktiver) • Disable (Deaktiver) • Activate (Aktiver) |
| CPU XD Support (CPU XD-støtte) | <p> MERK: Alternativene Activate (Aktiver) og Disable (Deaktiver) aktiverer eller deaktiverer funksjonen for bestandig, og det tillates ikke flere endringer.</p> <p>Standardinnstilling: Deactivate (Deaktiver)</p> <p>Her kan du aktivere modusen Execute Disable (Utfør deaktivering) for prosessoren.</p> |

| Valg | Beskrivelse |
|--|--|
| Non-Admin Setup Changes (konfigurasjonsendringer av andre enn admin) | Standardinnstilling: Enabled (Aktivert) Her kan du bestemme om endringer av oppsettalternativene skal kunne utføres når det er angitt et administratorpassord. Hvis alternativet er deaktivert, er oppsettalternativene låst av administratorpassordet. Standardinnstilling: Disabled (Deaktivert) |
| Password Configuration (passordkonfigurering) | Her kan du fastsette minimum og maksimum lengde på administrator- og systempassord. |
| Utestengning fra oppsett ved angitt administratorpassord | Gjør at du kan hindre brukere i å komme inn i oppsettet når det er angitt et administratorpassord. Standardinnstilling: Disabled (Deaktivert) |

Performance (ytelse)

Følgende tabell beskriver menyvalgene i menyen **Performance** (Ytelse).

| Valg | Beskrivelse |
|--|--|
| Multi Core Support (støtte for flere kjerner) | Her kan du aktivere eller deaktivere støtte for flere kjerner for prosessoren. Alternativene er: <ul style="list-style-type: none"> • All (alle) • 1 • 2 Standardinnstilling: All (Alle) |
| Intel SpeedStep | Her kan du aktivere eller deaktivere funksjonen Intel SpeedStep. Standardinnstilling: Enabled (Aktivert) |
| C States Control (C-statuskontroll) | Her kan du aktivere eller deaktivere flere hvilestater for prosessoren. Standardinnstilling: Alternativene C states (C-status), C3 , C6 , Enhanced C-states (forsterket C-status) og C7 er aktivert. |

| Valg | Beskrivelse |
|---|---|
| Limit CUID (Begrens CPU-ID) | Her kan du begrense maksimumverdien som prosessorens standard CP-UID-funksjon vil støtte. Standardinnstilling: Enable CUID (Aktiver CPU-ID) |
| Intel TurboBoost | Her kan du aktivere eller deaktivere prosessormodusen Intel TurboBoost. Standardinnstilling: Enabled (Aktivert) |
| HyperThread Control (Hypertrådstyring) | Her kan du aktivere eller deaktivere hypertrådkjøring i prosessoren. Standardinnstilling: Enabled (Aktivert) |

Power Management (strømstyring)

Følgende tabell beskriver menyvalgene i menyen **Power Management** (Strømstyring).

| Valg | Beskrivelse |
|--|---|
| Virkemåte ved vekselstrøm | Her kan du aktivere eller deaktivere at datamaskinen slår seg på automatisk når den kobles til en strømadapter. Standardinnstilling: Disabled (Deaktivert) |
| Auto On Time (automatisk på-klokkeslett) | Her kan du angi et klokkeslett da datamaskinen skal slås på automatisk. Alternativene er: <ul style="list-style-type: none"> • Disabled (Deaktivert) • Every Day (alle dager) • Weekdays (hverdager) Standardinnstilling: Disabled (Deaktivert) |
| USB Wake Support (støtte for vekking med USB) | Her kan du aktivere at USB-enheter skal kunne vekke systemet fra ventemodus. Standardinnstilling: Disabled (Deaktivert) |

Wireless Radio Control (trådløs radiostyring)**Wake on LAN/WLAN (Vekke på LAN/WLAN)**

MERK: Denne funksjonen fungerer bare hvis systemet er koblet til strøm. Hvis strømadapteren fjernes i ventemodus, vil systemoppsettet stenge strømmen fra alle USB-porter for å spare på batteriet.

Her kan du aktivere eller deaktivere funksjonen som automatisk veksler mellom kablede eller trådløse nettverk uten å være avhengig av den fysiske tilkoblingen. Standardinnstilling: Alternativene **Control WLAN radio** (WLAN-radiostyring) og **Control WWAN radio** (WWAN-radiostyring) er valgt.

Med dette feltet kan datamaskinen slås på ved at det avgis et spesielt LAN-signal eller fra dvaletilstand når det avgis et spesielt trådløst LAN-signal. Vekking fra Standby-tilstand påvirkes ikke av denne innstillingen og må aktiveres i operativsystemet. Denne funksjonen fungerer bare når datamaskinen er koblet til strøm.

- **Disabled (Deaktivert)** — Tillater ikke at systemet slås på av spesielle LAN-signaler når det mottar et vekkesignal fra LAN eller trådløs LAN.
- **LAN Only (Kun LAN)** — Tillater at systemet slås på av spesielle LAN-signaler.
- **WLAN Only (Kun WLAN)** — Tillater at systemet slås på av spesielle WLAN-signaler.
- **LAN or WLAN** — Tillater at systemet slås på av spesielle Lan- eller trådløse WLAN-signaler.

Standardinnstilling: **Disabled** (Deaktivert)

| Valg | Beskrivelse |
|----------------------|--|
| ExpressCharge | <p>Her kan du aktivere eller deaktivere funksjonen ExpressCharge. Alternativene er:</p> <ul style="list-style-type: none"> • Standard • ExpressCharge <p>Standardinnstilling: ExpressCharge</p> |

POST Behavior (POST-virkemåte)

Følgende tabell beskriver menyvalgene i menyen **POST Behavior** (POST-virkemåte).

| Valg | Beskrivelse |
|---|--|
| Adapter Warnings (adapteradvarsler) | <p>Her kan du aktivere eller deaktivere advarslene i systemoppsettet (BIOS) når du bruker visse strømadaptere.</p> <p>Standardinnstilling: Enable Adapter Warnings (Aktiver adapteradvarsler) er valgt.</p> |
| Keypad (Embedded) (Tastatur (Integrert)) | <p>Her du kan velge én eller to metoder for å aktivere tastatruet som er integrert i det interne tastaturet.</p> <ul style="list-style-type: none"> • Fn Key Only (Kun Fn-tasten) • By NumLock (Med NumLock) <p>Standardinnstilling: Fn Key Only (Kun Fn-tasten)</p> |
| Mouse/Touchpad (mus/berøringsplate) | <p>Her kan du definere hvordan systemet skal håndtere inndata for mus og berøringsplate. Alternativene er:</p> <ul style="list-style-type: none"> • Serial Mouse (seriell mus) • PS2 Mouse (PS2-mus) • Touchpad/PS-2 Mouse (berøringsplate/PS-2-mus) <p>Standardinnstilling: Touchpad/PS-2 (Berøringsplate/PS-2)</p> |

| Valg | Beskrivelse |
|--|--|
| Numlock Enable (Aktiver NumLock) | Her kan du aktivere alternativet NumLock når du starter datamaskinen. Standardinnstilling: Enable NumLock (Aktiver NumLock) er valgt. |
| Fn Key Emulation (emulering av Fn-tasten) | Her kan du angi alternativet der tasten <Scroll Lock> brukes til å emulere funksjonen til <Fn>-tasten. Standardinnstilling: Enable Fn Key Emulation (Aktiver Fn-tastemulering) er valgt. |
| POST Hotkeys (POST-hurtigtaster) | Her kan du aktivere visning av meldingen på påloggingskjermen, som angir sekvensen av tastetrykk for å få tilgang til menyen for systemoppsett. Standardinnstilling: Enable F12 Boot Option Menu (Aktiver alternativmeny med F12 ved oppstart) er valgt. |
| Fastboot | Her kan du angi alternativet for å øke hastigheten på oppstartprosessen. Alternativene er: <ul style="list-style-type: none"> • Minimal • Thorough (grundig) • Auto Standardinnstilling: Thorough (Grundig) |

Virtualization Support (virtualiseringsstøtte)

Følgende tabell beskriver menyvalgene i menyen **Virtualization Support** (Virtualiseringsstøtte).

| Valg | Beskrivelse |
|---|--|
| Virtualization (virtualisering) | Her kan du aktivere eller deaktivere funksjonen Intel Virtualization Technology. Standardinnstilling: Enable Intel Virtualization Technology (Aktiver Intel Virtualization Technology) er valgt. |
| VT for Direct I/O (VT for direkte I/U) | her kan du aktivere eller deaktivere Virtualization Technology for direkte I/U. |

| Valg | Beskrivelse |
|--|---|
| | Standardinnstilling: Disabled (Deaktivert) er valgt. |
| Trusted Execution (pålitelig utførelse) | <p>Dette alternativet spesifiserer om MVMVM kan bruke flere maskinvareegenskaper som Intel Trusted Execution Technology har. TPM Virtualization Technology og Virtualization Technology for direkte I/U må være aktivert for å kunne bruke denne funksjonen.</p> <p>Standardinnstilling: Disabled (Deaktivert) er valgt.</p> |

Wireless (trådløs)


Følgende tabell beskriver menyvalgene i menyen **Wireless** (Trådløs).

| Valg | Beskrivelse |
|---|---|
| Wireless Switch (trådløsbryter) | <p>Her kan du angi hvilke trådløse enheter som skal kontrolleres av trådløsbryteren. Alternativene er:</p> <ul style="list-style-type: none"> • WWAN • WLAB • Bluetooth <p>Standardinnstilling: Alle alternativene er valgt.</p> |
| Wireless Device Enable (Aktiver trådløs enhet) | <p>Her kan du aktivere eller deaktivere de trådløse enhetene.</p> <p>Standardinnstilling: Alle alternativene er valgt.</p> |

Vedlikehold

Følgende tabell beskriver menyvalgene i menyen **Maintenance** (Vedlikehold).

| Valg | Beskrivelse |
|-----------------------------------|---------------------------------------|
| Service Tag (servicemerke) | Viser servicemerket til datamaskinen. |





| Valg | Beskrivelse |
|------------------------------------|---|
| |  MERK: Dersom det ikke er angitt et servicemerke for dette systemet, viser datamaskinen automatisk dette skjermbildet når brukere går til BIOS. Du blir bedt om å angi et servicemerke. |
| Asset Tag (gjenstandsmerke) | Viser systemets gjenstandsmerke. |

System Logs (systemlogger)

Følgende tabell beskriver menyvalgene i menyen **System Logs** (Systemlogger).

| Valg | Beskrivelse |
|---|---|
| BIOS Events (BIOS-hendelser) | Her kan du vise og fjerne (BIOS) POST-hendelsene i systemoppsettet. |
| DellDiag Events (DellDiag-hendelser) | Her kan du vise og fjerne DellDiag-hendelsene. |
| Thermal Events (varmehendelser) | Her kan du vise og fjerne varmehendelsene. |
| Power Events (strømhendelser) | Her kan du vise og fjerne strømhendelsene. |

Enhetsstatuslamper

-  Slås på når du slår på datamaskinen, og blinker når datamaskinen er i en strømstyringsmodus.
-  Slås på når datamaskinen leser eller skriver data.
-  Slås på og lyser konstant eller blinker for å angi batteriets ladestatus.
-  Slås på når trådløst nettverk er aktivert.

Lamper for batteristatus

Hvis datamaskinen er koblet til en stikkontakt, fungerer batterilampene som følger:

- **Blinker vekselvis med gult og blått lys** — En strømadapter som ikke er autorisert eller som ikke støttes av Dell, er koblet til den bærbare datamaskinen.
- **Blinker vekselvis med gult lys og fast blått lys** — Midlertidig batterisvikt, og det finnes en strømadapter.
- **Kontinuerlig blinkende gult lys** — Alvorlig batterisvikt der det finnes en strømadapter.
- **Lys er av** — Batteret er i ferdig ladet, og det finnes en strømadapter.
- **Blått lys på** — Batteret lader, og det finnes en strømadapter.

LED-feilkoder

Følgende tabell viser mulige LED-koder som kan vises når datamaskinen utfører en egentest i forbindelse med strøm.

| Utseende | Beskrivelse | Neste trinn |
|---|-------------|-------------|
|    | | |

| Utseende | | | Beskrivelse | Neste trinn |
|----------|---------|---------|---|---|
| Blinker | Fast | Fast | Mikrokontroller en håndterer styring av systemet til prosessoren. Denne koden vedvarer dersom ingen prosessor oppdages. | Sett inn prosessoren. |
| Fast | Blinker | Fast | Minne er påvist, men inneholder feil. | <ol style="list-style-type: none"> 1. Sett på plass minnet. 2. Fjern én modul og test dersom to er satt inn. Prøve med den andre modulen i samme spor og test. Test det andre sporet med begge modulene. 3. Sett inn minnemodulen. 4. Sett inn hovedkortet igjen. |
| Blinker | Blinker | Blinker | Feil ved hovedkortet | Sett inn hovedkortet igjen. |
| Blinker | Blinker | Fast | Feil ved videokortet | Sett inn hovedkortet igjen. |
| Blinker | Blinker | Av | Tastaturfeil | <ol style="list-style-type: none"> 1. Sett på plass tastaturkabelen. 2. Sett på tastaturet. |
| Blinker | Av | Blinker | USB-kontrollerfeil | Koble fra eventuell USB-enhet |
| Fast | Blinker | Blinker | Ingen SODIMM-er er installert. | <ol style="list-style-type: none"> 1. Sett inn minnemoduler som støttes. 2. Sett på plass modul(en) én om gangen i hver spor dersom et allerede finnes et minne. |

| Utseende | | Beskrivelse | Neste trinn |
|----------|---------|-------------|---|
| | | | <ol style="list-style-type: none"> 3. Førsøk med et minne som fungerer, fra en annen datamaskin, eller bytt ut minnet. 4. Sett inn hovedkortet igjen. |
| Blinker | Fast | Blinker | <p>Feil ved skjermpanelet</p> <ol style="list-style-type: none"> 1. Sett på plass skjermkabelen. 2. Sett på skjermpanelet. 3. Sett inn videokortet/hovedkortet |
| Av | Blinker | Blinker | <p>Modemfeil</p> <ol style="list-style-type: none"> 1. Sett på plass modemmet. 2. Sett inn modemmet. 3. Sett inn hovedkortet igjen. |

kontakte Dell



MERK: Hvis du ikke har en aktiv Internett-tilkobling, kan du finne kontaklinformasjon på fakturaen, følgeseddelen, regningen eller i Dells produktkatalog.

Dell tilbyr flere nettbaserte og telefonbaserte støtte- og servicealternativer. Tilgjengeligheten varierer etter land og produkt. Det kan hende at enkelte tjenester ikke er tilgjengelige i ditt område. For å kontakte Dell for spørsmål om salg, teknisk støtte eller kundeservice:

1. Gå til **support.dell.com**.
2. Velg din støttekategori.
3. Hvis du ikke er kunde i USA, velg din landskode nederst på siden eller velg **Alle** for å se flere valg.
4. Velg ønsket tjenestetype eller kundestøttetype basert på de behovene du har.